



Flair 2GO

Instrucciones de uso

Introducción a Flair 2GO

¡Bienvenido al maravilloso mundo del espresso portátil con la Flair 2GO! Nos alegra mucho que estés aquí y estamos deseando que prepares un delicioso espresso. Pero antes de empezar, queríamos mencionar algunas cosas:

- Tu Flair 2GO representa el espresso para todos y está diseñado para preparar un espresso sencillo pero delicioso. ¡Empezar es fácil, divertido y delicioso!
- Usted habrá adquirido el modelo “Grounds” o el modelo “Pods”. Por lo tanto, consulte las instrucciones específicas para su modelo.
- Encontrará más información en nuestra página web a través de los códigos QR. Creemos que las guías de elaboración de cerveza en vídeo son la mejor manera de aprender.
- Por último, estamos aquí para acompañarte en tu aventura con el espresso. Si tienes algún problema, ponte en contacto con nuestro equipo de atención al cliente de primera clase a través del código QR que encontrarás en la última página.

Código QR para videotutoriales

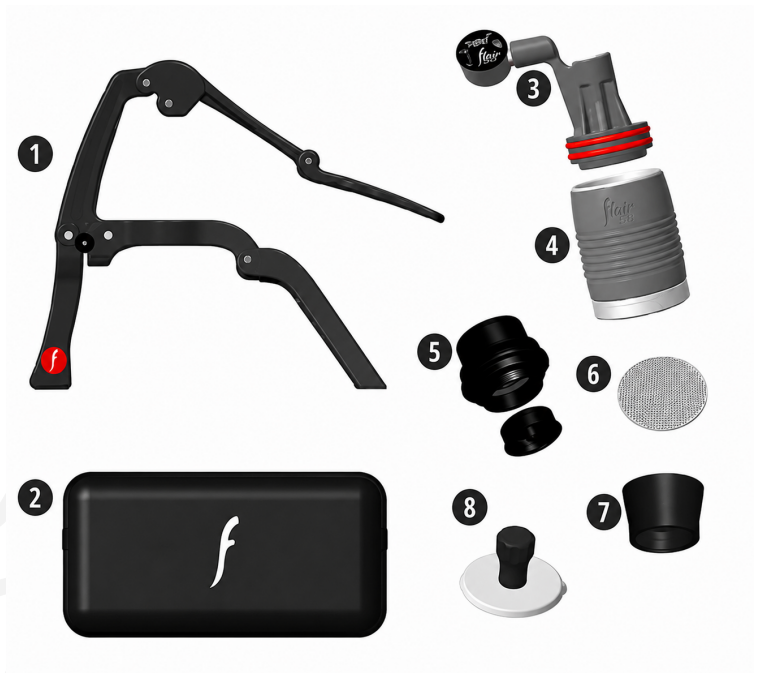
Escanea el código a continuación para ver los videotutoriales de tu Flair 2GO. Ver para creer, y es la mejor manera de aprender a preparar un delicioso espresso con tu GO, estés donde estés.

SCAN ME!



Incluido con todos los Flair 2GO

1. Cuerpo plegable Flair 2GO
2. Flair 2GO Estuche de transporte
3. Pistón con manómetro
4. Cilindro de preparación sin precalentamiento



Incluido con el modelo Grounds

5. Portafiltro 2 en 1 sin fondo
6. Stainless steel dispersion screen - nueva versión grabada (encontrada dentro del cilindro de la máquina de cerveza)
7. Embudo de dosificación
8. Flair 2GO Manipulación

Incluido con el modelo Pods

9. Portafiltro de cápsula

Yoga con cafetera espresso: Despliega tu GO con el mecanismo de bloqueo



1. Logotipo frente a ti y al revés: comienza con el Flair 2GO frente a ti, con el logotipo al revés. Con tu mano derecha, levanta la palanca.

2. Cambia de mano y gira la palanca: Sujeta las piernas con la mano derecha y la palanca con la izquierda. Gira la palanca hacia abajo, en sentido contrario a las agujas del reloj, hasta que se detenga.

3. Baja el poste trasero y las patas: baja el poste trasero, con el logotipo, con la mano izquierda. El seguro circular negro encaja en su lugar. Baja las patas.

4. Liberación mediante el botón rojo: Libere el bloqueo pulsando el botón rojo y, a continuación, invierta los pasos para plegar su Flair 2GO.

*Haga clic para liberar

Elaboración de cerveza con el Flair 2GO: Grounds

Sin fondo Portafilter - Modelo de terrenos

Prepara la bebida sin fondo o con la boquilla extraíble.

¡Requiere un molinillo de muelas de calidad!

Deberás ir ajustando la presión o probando con diferentes tamaños de molienda hasta conseguir la adecuada. Si la molienda es demasiado fina, no podrás bajar la palanca. Si es demasiado gruesa, la palanca bajará sin resistencia y no se preparará el espresso.





1. Muele tus granos recién tostados: Muele 15 gramos de granos frescos con un molinillo de muelas apto para espresso. Añádelo al Portafilter con el embudo dosificador.

2. Compacte sobre una superficie nivelada: utilice el Tamper para comprimir el café molido en el portafiltro. Presione firmemente.

3. Agregar Dispersion Screen a Portafilter - Agregar la pantalla en la parte superior del portafiltro, agregar lugar Portafilter y pantalla en el marco GO.

4. Añadir cilindro y llenar con agua hirviendo: Añada el cilindro sin precalentamiento al Portafilter y luego llénelo con agua que no esté hirviendo. No exceda la línea de llenado máximo.

5. Inserte el pistón con pressure gauge - Añada pressure gauge a la parte superior del cilindro. Gire el indicador hacia arriba para una mejor visualización.

6. Bajar la palanca: objetivo 6-9 BAR - Procura una extracción de 25 segundos en la zona de espresso, entre 6 y 9 BAR.

7. ¡Nunca suelte la palanca bruscamente! ¡El agua hirviendo puede salpicar!

8. Si la palanca es extremadamente difícil de bajar, el café molido es demasiado fino (ver sección del indicador).

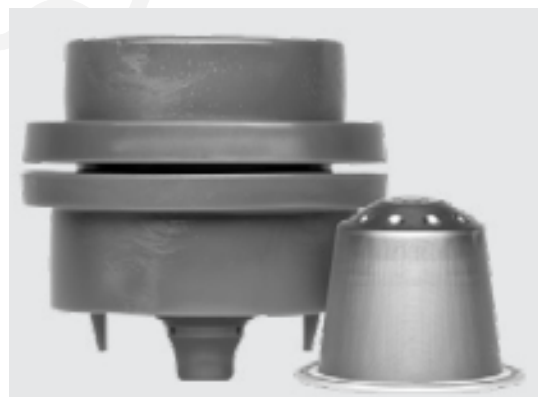
Elaboración de café con el Flair 2GO: Cápsulas

Pod Portafilter - Modelo de Pods

Prepara con cápsulas originales Nespresso

¡No funciona con cápsulas Vertuo ni K-Cup!

Tu Pod Portafilter tiene dos mitades, una superior y otra inferior, que giran para separarse. La parte superior tiene un compartimento para las cápsulas y la inferior una rejilla para romper la lámina. Prepara cualquier tamaño de dosis entre 20 y 50 ml añadiendo más o menos agua hasta la línea de llenado máximo.





1. Gire la cápsula Portafilter para abrirla: con ambas manos, gire las mitades superior e inferior alejándolas una de la otra hasta que las dos partes se separen.

2. Coloque la cápsula en la cámara ajustada y ciérrela: Coloque la cápsula en la cámara superior ajustada con la lámina hacia afuera. Coloque la parte inferior y gire para cerrar. Las flechas laterales se alinearán cuando esté cerrada.

3. Añadir Pod Portafilter a Flair 2GO - Añadir el Pod Portafilter a la base Flair 2GO. La boquilla debe apuntar hacia abajo, mientras que la superficie plana apunta hacia arriba.

4. Añadir cilindro y llenar con agua hirviendo: Añada el cilindro sin precalentamiento al Portafilter y luego llénelo con agua que no esté hirviendo. No exceda la línea de llenado máximo.

5. Inserte pressure gauge - Añada pressure gauge a la parte superior del cilindro. Gire el indicador hacia arriba para una mejor visualización.

6. Bajar la palanca, objetivo 4-7 BAR: Aumentar la presión de la palanca hasta sentir que se perfora la cápsula. Bajar la palanca manteniendo una presión de 4-7 BAR durante 10-15 segundos.

7. ADVERTENCIA: El interior de la cápsula Portafilter es afilado. 8. ¡Nunca suelte la palanca bruscamente! ¡El agua hirviendo puede salpicar!

Estar en la zona del espresso: Cómo usar el medidor



1. Justo en la zona del espresso: ¡ Enhorabuena, estás preparando un espresso! Tu extracción debería durar aproximadamente entre 20 y 25 segundos si utilizas el portafiltro sin fondo, o entre 10 y 15 segundos si utilizas el portafiltro de cápsulas.

2. Por debajo de la zona de espresso: Si no alcanzas la zona de espresso, puedes moler más fino o aumentar la fuerza en la palanca. Si aumentar la fuerza no funciona, tendrás que moler aún más fino.

3. Por encima de la zona de espresso: Si estás por encima de la zona de espresso, o bien estás presionando demasiado fuerte, o bien el café molido es demasiado fino. Usa un café molido más grueso o aplica menos presión. Si pulsas el botón de ¡PARAR!, reduce la presión lentamente.

*** Nota: Si utiliza cápsulas, regule la presión únicamente mediante la fuerza de la palanca.**

Limpieza de su Flair 2GO: Terrenos

Sigue los pasos a continuación. La limpieza de tu Flair 2GO debe realizarse únicamente con agua. No es necesario usar jabón, ya que puede afectar el sabor de tu espresso. Nunca laves las piezas de tu GO en el lavavajillas.



*Agárrate aquí

1. Levante lentamente la palanca y retire el cabezal de preparación ensamblado del marco GO, sujetando la silicona en el lugar indicado anteriormente.

2. Separe Portafilter sobre el fregadero tirando del cilindro y Portafilter separándolos. Manténgalo horizontal para que drene el agua.

3. Retire el pistón sujetándolo por el lado derecho del manómetro, girándolo y tirando de él para sacarlo del cilindro.

4. Retire la rejilla y luego expulse los posos golpeándolos contra el lateral de un cubo de basura o retírelos con un utensilio.

5. Enjuague todas las piezas de la cafetera con agua del grifo. No utilice jabón, ya que afectará el sabor de su espresso.

Limpieza de sus Flair 2GO: Cápsulas

Sigue los pasos a continuación. La limpieza de tu Flair 2GO debe realizarse únicamente con agua. No es necesario usar jabón, ya que puede afectar el sabor de tu espresso. Nunca laves las piezas de tu GO en el lavavajillas.



1. Levante lentamente la palanca y retire el cabezal de preparación ensamblado del marco GO, sujetando la silicona en el lugar indicado anteriormente.

2. Gire el cilindro con Portafilter boca abajo. Gire para desbloquear y retire la parte inferior del portafiltro de la cápsula.

3. Retire la cápsula usada golpeándola contra el borde de un cubo de basura. Deje la parte superior de la cápsula Portafilter en el cilindro.

4. Retire el pistón sujetándolo por el lado derecho del manómetro, girándolo y tirando de él para sacarlo del cilindro. Deseche el exceso de agua.

5. Enjuague todas las piezas de la cafetera con agua del grifo. No utilice jabón, ya que afectará el sabor de su espresso.

Otra información para ser un Flair 2GO PRO

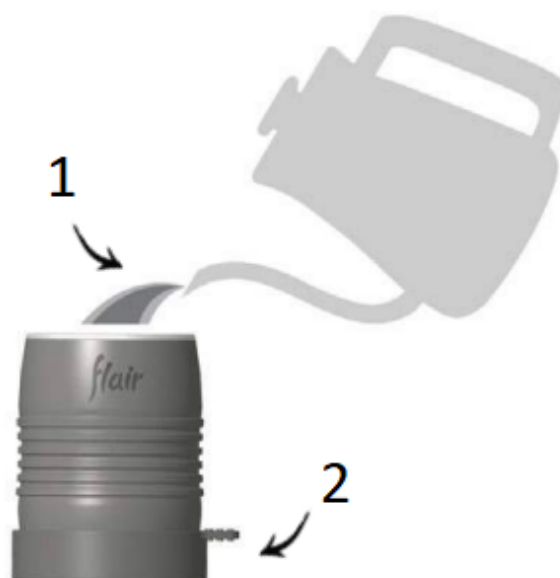
Pre calentando tu GO

Su Flair 2GO no requiere precalentamiento para obtener

Una buena extracción de espresso. Pero, si usas un tueste ligero o quieres un espresso más caliente, puedes precalentar el cilindro. Recomendamos dos métodos.

- Coloca el cilindro en posición vertical en un recipiente o fregadero y llénalo con agua hirviendo. Déjalo reposar durante 30 segundos. Retíralo con cuidado.
- Compra el Preheat cap o el embudo de Flair y precalienta tu cilindro antes de preparar la cerveza para mantener las temperaturas deseadas.

1. Añade agua hervida, espera 30 segundos y luego deshazla.
2. **Precalentar la tapa o colocar en el recipiente** (*la tapa precalentadora se vende por separado*).

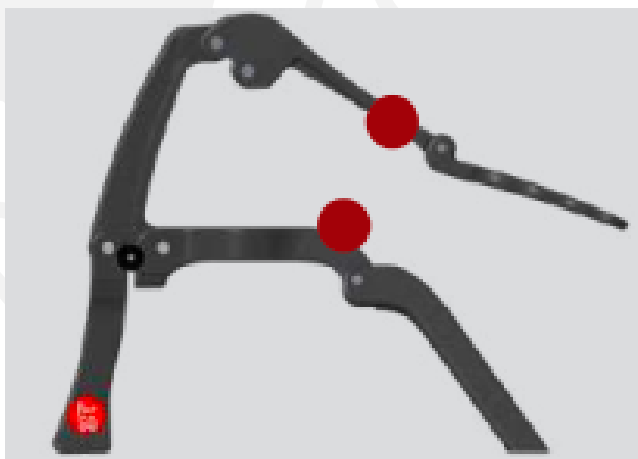


Desgaste normal

Tu Flair 2GO tiene múltiples puntos de pivote y contacto

puntos, cuando está completamente plegado. Tenga en cuenta que

Durante su uso, su Flair 2GO mostrará cierto desgaste en estos puntos de contacto, como se muestra con los puntos rojos a continuación. ¡Consideramos esto una señal de que ha viajado mucho y disfrutado de un excelente espresso!



Solución de problemas de su Flair 2GO

Si tienes algún problema con tu Flair 2GO, el equipo de atención al cliente de Flair, de primera categoría, está a tu disposición. Escanea el código QR para acceder a nuestra página de contacto o escribe la URL directamente.



Garantía y cómo utilizar el producto

Los productos cuentan con el periodo de garantía legal estándar. Esta garantía no es transferible y no es posible la compensación económica en efectivo. La garantía no cubre los productos que hayan sido utilizados de forma distinta a la especificada en este manual de instrucciones.

La garantía tampoco cubre:

- Daños derivados de un uso inadecuado, falta de cuidado o cualquier otro uso para fines no mencionados en este manual.
- Daños en la apariencia externa, daños causados por corrosión o desgaste gradual.

Cualquier intervención o reparación realizada por personas no autorizadas conlleva la anulación de la garantía del producto.

Vendedor e importador: NajTrade s.r.o., Húskova 31, 04023 Košice, IČO: 50590502.