

**KAFFE
LOGIC**

Kaffelogic Nano 7

Instrucciones de uso

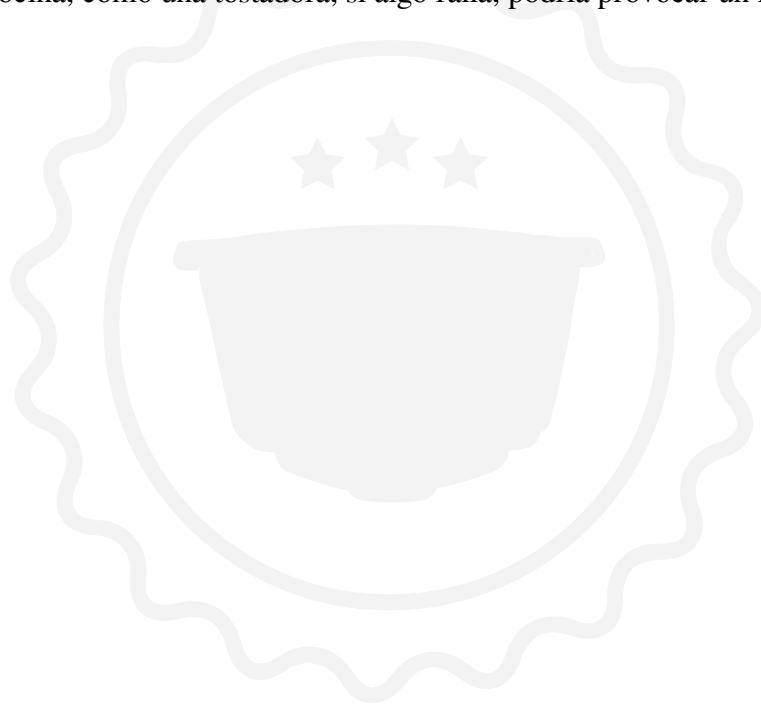
Gracias por unirte a la revolución Kaffelologic. Diviértete y disfruta de un café fantástico.

Este aparato es apto para Professional uso y también está diseñado para su uso en hogares y aplicaciones similares (como cocinas para el personal en lugares de trabajo, casas rurales y para clientes en el sector hotelero), siempre que (i) el usuario pueda controlar el flujo de humo para que no se activen las alarmas de los detectores de humo, o (ii) el usuario pueda desactivar temporalmente y de forma segura las alarmas de los detectores de humo en las inmediaciones del aparato, de acuerdo con las instrucciones del fabricante del detector de humo o del propietario del edificio. Este aparato no es apto para su uso en edificios dentro del alcance de detectores de humo conectados directamente a un sistema de rociadores o al servicio de bomberos.

Seguridad

Este aparato cumple con la norma AS/NZS 60335.2.9.

Este es un electrodoméstico con componentes electrónicos sofisticados. Al igual que otros electrodomésticos de cocina, como una tostadora, si algo falla, podría provocar un incendio.

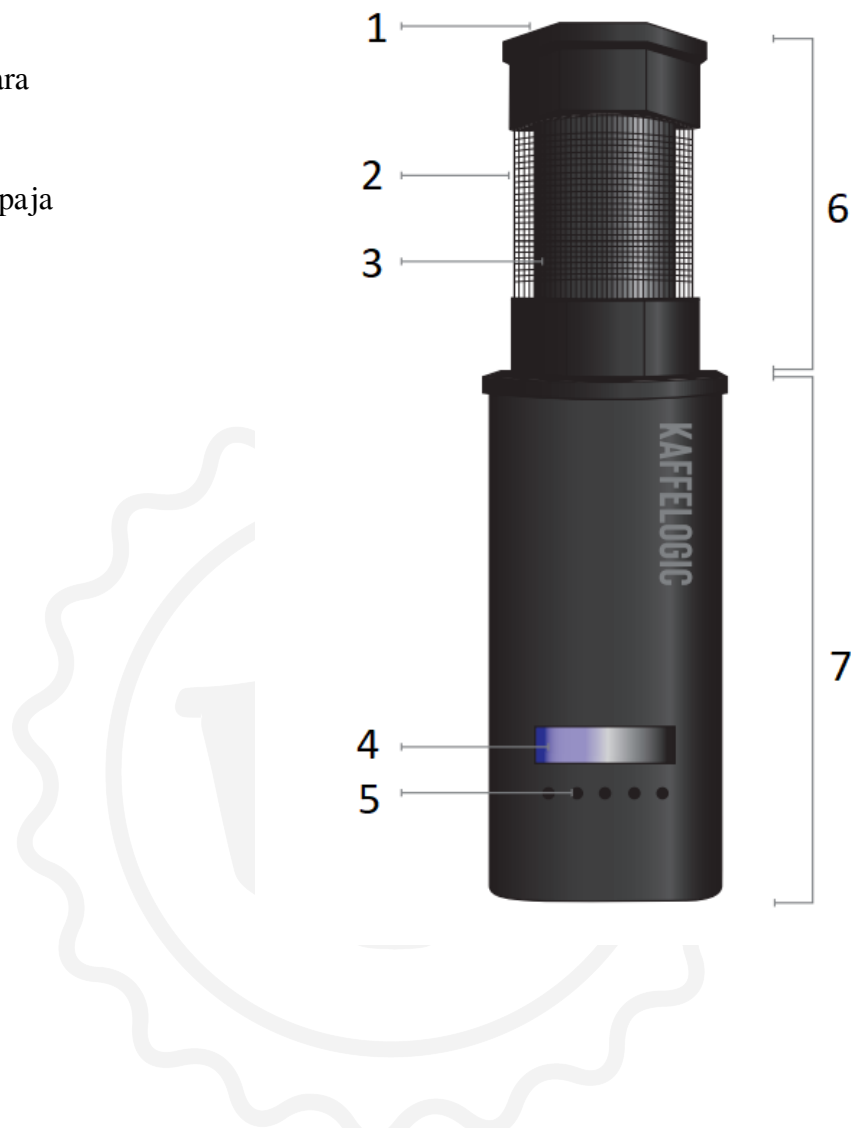


1. Lea todas las instrucciones de seguridad antes de usar.
2. Sólo para uso en interiores.
3. Úselo en posición vertical sobre una superficie sólida y nivelada.
4. No sobrecargue.
5. Úselo solo para tostar granos de café verde. Aunque cuenta con numerosas medidas de seguridad, otras sustancias, como palomitas de maíz o frutos secos, podrían infringir las normas de seguridad y provocar un incendio o daños en el aparato.
6. Úselo sólo con ventilación adecuada, preferiblemente cerca de un extractor de aire de cocina.
7. Úselo al menos a 100 mm de distancia de las paredes y a 150 mm de las cortinas, medidas horizontalmente.
8. Asegúrese de que nada bloquee la entrada de aire (debajo de la base) ni la salida (en la parte superior) cuando el aparato esté en uso. Reducir la velocidad del aire hará que se caliente más rápido. Arruinará un lote de café si los sistemas de seguridad lo apagan a mitad del tueste, y si el aire está completamente bloqueado, podría dañar el aparato o provocar un incendio.
9. Asegúrese de colocar el recogedor de granzas correctamente. Consulte las ilustraciones en la sección "Recogedor de granzas" a continuación.
10. Mantenga el área alrededor del aparato libre de paja derramada y otros materiales sueltos que puedan ser succionados hacia el tostador durante el funcionamiento.
11. El aparato es totalmente automático, pero debes permanecer cerca mientras lo usas. Lava los platos, lávate los dientes, pero no vayas al cine.
12. Este aparato no está diseñado para funcionar mediante un temporizador externo o un sistema de control remoto independiente.
13. Puede activar la alarma de humo durante el funcionamiento normal. Asegúrese de seguir las instrucciones del fabricante de la alarma si necesita desactivarla temporalmente durante el funcionamiento de la tostadora de café. No utilice este aparato en edificios comerciales donde los detectores de humo puedan activar una alerta de evacuación o de bomberos.
14. El colector de granzas se calienta demasiado al tacto durante el tueste. Espere varios minutos después de terminar el ciclo de tueste antes de retirarlo.
15. No lo sumerja en líquido. Si es necesario, límpielo con un paño húmedo. El agua dañará los componentes electrónicos. Para más información sobre la limpieza, consulte la sección de limpieza a continuación.
16. Si entra líquido en la cámara de asado o en cualquier otra parte del aparato, desenchufe la fuente de alimentación y deje reposar durante 24 horas en un lugar cálido para que el interior del aparato se seque por completo antes de intentar utilizarlo nuevamente.
17. Si está dañado, el cable de alimentación debe ser reemplazado por un técnico calificado.
18. No abra la caja a menos que esté desenchufada. El aparato contiene cables con corriente, por lo que existe riesgo de descarga eléctrica.
19. Comuníquese con el fabricante si ve mensajes de error persistentes en la pantalla.

Este aparato no está diseñado para ser utilizado por personas (incluidos niños) con capacidades físicas, sensoriales o mentales reducidas, o con falta de experiencia y conocimientos, a menos que sean supervisadas o hayan recibido instrucciones sobre su uso por una persona responsable de su seguridad. Se debe supervisar a los niños para garantizar que no jueguen con el aparato. Consulte la versión más reciente de estas instrucciones en kaffellogic.com.

Partes del tostador

1. Tapa
2. Malla
3. Tubo de lámpara
4. Mostrar
5. Controles
6. Recolector de paja
7. Base



Estreno

1. Retire todo el embalaje, incluido el embalaje interior que rodea la chimenea dentro del recolector de paja.
2. Lea la sección “Conceptos básicos” a continuación y familiarícese con la sección “Seguridad” anterior.
3. Al principio, la chimenea quedará bastante suelta en el recolector de paja, pero se apretará durante las primeras asadas.

Lo básico



1. CUCHARÓN – utilice una cucharada rasa de judías verdes. [Utilice el cucharón p

De lo contrario, mida 120–160 ml o 90–120 g.

No sobrecargue. Si usa granos descafeinados o descafeinados,
son menos densos y se recomienda cargarlos por peso]



2. CARGA – retira el recolector de paja y vierte el verde

Los granos pasan directamente a la cámara de tostado.



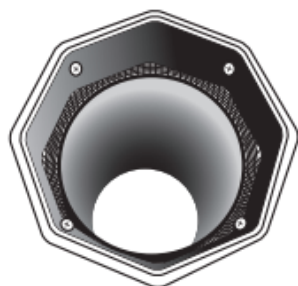
3. HAGA CLIC: vuelva a colocar el recolector de paja y

Haga clic en el botón *Iniciar* para comenzar a tostar.

(Asegúrese de que la tapa del colector de paja esté en su lugar como se muestra arriba

Recolector de paja

Asegúrese de que el colector de granzas esté en la posición correcta, la tapa colocada y la chimenea de aluminio completamente encajada (vea las ilustraciones a continuación). Si utiliza este aparato con el colector de granzas boca abajo, la granza podría entrar en contacto con los granos tostados y derramarse sobre la mesa.



TOP



BOTTOM



CHAFF COLLECTOR

El humo

El humo de asar no es mayor que el de cocinar muchos otros alimentos. Sin embargo, desprende un olor fuerte, por lo que se recomienda usar un extractor de aire o una campana extractora si es posible. Para obtener mejores resultados, coloque el aparato directamente debajo de una campana extractora. Tenga en cuenta la ubicación del detector de humo más cercano y esté preparado por si el humo lo activa.

El asado

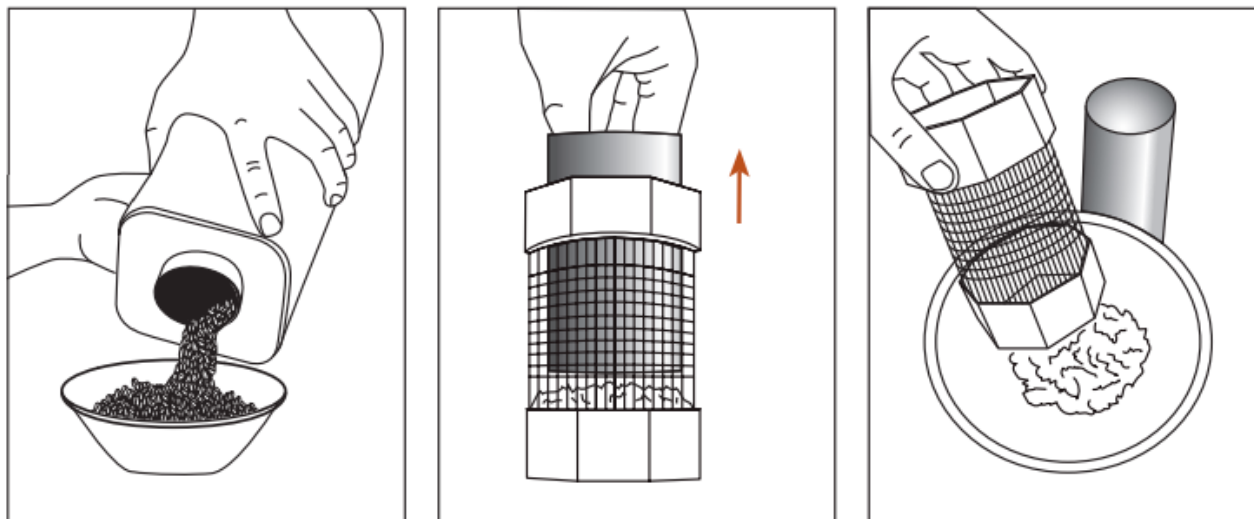
Un tueste normal tarda entre 8 y 12 minutos, aumentando gradualmente la temperatura hasta alcanzar entre 220 y 240 grados. A continuación, comienza el enfriamiento, que puede durar entre 2 y 7 minutos, dependiendo de la temperatura ambiente. El tostador se detendrá automáticamente una vez finalizado el enfriamiento.

El final

Cuando la tostadora se haya detenido, retire el recogedor de granzas. La parte inferior del recogedor de granzas debe estar lo suficientemente fría como para manipularla inmediatamente. Sujete la tostadora con ambas manos. Vierta los granos tostados en un tazón, frasco o bolsa. Puede dejar los granos en la tostadora un rato antes de vaciarla; puede tostar por la noche, dejar los granos en la tostadora y guardarla en una bolsa al día siguiente.

Vaciando la paja

Deje que la chimenea de aluminio se enfríe por completo durante varios minutos. Una vez enfriada, retire la tapa del recolector de granzas, retire la chimenea de aluminio y vacíe las granzas en el compost. Quizás pueda preparar varios asados antes de tener que vaciar el recolector de granzas, pero no deje que se llene más allá de la mitad de la malla. Después de vaciarlo, asegúrese de que la chimenea de aluminio esté colocada y completamente asentada en la pieza de plástico.



1. Granos de café vacíos
2. Quitar la chimenea de aluminio
3. Recolector de paja vacío

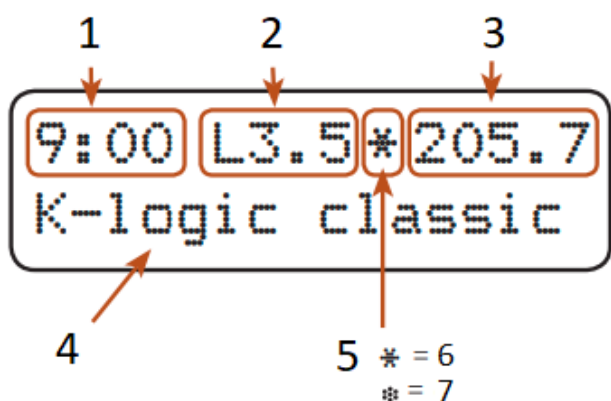
Niveles

Ajuste el nivel de tostado antes de comenzar a tostar: utilice los botones más claro/más oscuro.

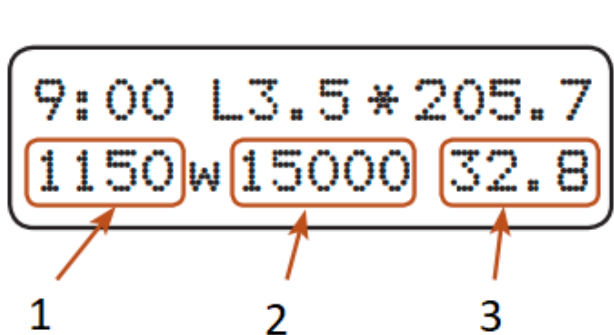
Kaffelogic Nano	Nombre del tueste estadounidense	Escenario	Descripción
Muy ligero 0,1 - 0,9	Nueva Inglaterra	Comienzo de la primera grieta	Superficie del frijol seco,
Luz 1.0 - 1.9	Americano	La primera grieta está en marcha	moteado y desigual en color
Med-light 2.0 - 2.9	Ciudad	Fin del primer crack	Superficie del frijol seca, color uniforme
Medio 3.0 - 3.9	Ciudad llena	Comienzo de la segunda grieta	Pequeñas gotas o un brillo tenue de aceite
Medio-oscuro 4.0 - 4.9	Café expreso	La segunda grieta está en marcha	Superficie brillante del frijol
Oscuro 5.0 - 5.9	italiano	Fin del segundo crack	Superficie del frijol muy brillante

Pantalla y controles

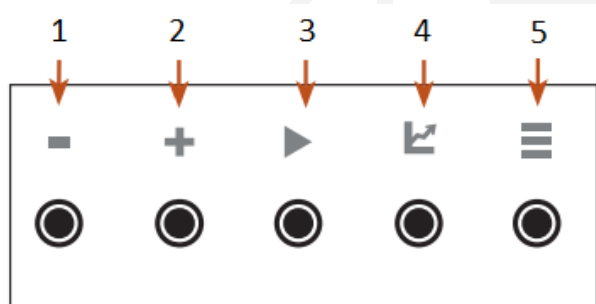
Pantalla estándar



1. Tiempo: min:seg
2. Nivel de tueste
3. Temperatura (°C)
4. Nombre del perfil
5. Escenario
6. Asado
7. Enfriamiento



1. Potencia de calentamiento (vatios)
2. Velocidad del ventilador (RPM)
3. Tasa de aumento (°C por min)



1. Encendedor
2. Más oscuro
3. Comenzar
4. Perfil
5. Menú

Pulse el botón "Menú" repetidamente para desplazarse por las distintas opciones de visualización. Pulse el botón "Perfil" para volver a la pantalla estándar (ver arriba).

Al desplazarse por las opciones de visualización, seleccione "Datos en vivo". Verá la potencia del calentador, la velocidad del ventilador y la velocidad de ascenso en tiempo real, como se muestra arriba.

Pruebas

La forma correcta de probar la tostadora es encenderla sin granos. Se calentará de 10 a 20 segundos, alcanzando unos 90 grados. Luego, parpadeará un mensaje: "Calentamiento demasiado rápido. Por favor, revise los granos". En este punto, la máquina no se detiene, sino que inicia el ciclo de enfriamiento y funciona de 10 a 20 segundos más hasta que se enfría a unos 40 grados. En este punto, se detiene. Realizar esta prueba es una buena manera de asegurarse de que todo funciona correctamente. Esta prueba también generará un archivo de registro que puede usarse para verificar que ha configurado correctamente la recopilación de registros de tueste.

Dejando reposar el café

El café cambia de sabor muy rápidamente durante la primera semana después del tueste, y los cambios más rápidos ocurren en los primeros días. Esperar antes de usar el café se conoce como "reposo". El propósito del reposo es que el sabor mejore. A veces, el sabor mejora durante los 2 o 3 días inmediatamente posteriores al tueste, aunque el tiempo óptimo de reposo puede ser de cero a 8 días; depende del sabor que prefiera, los granos que haya tostado, su intensidad y sus métodos de almacenamiento y preparación. Pruébalo directamente de la tostadora, y de nuevo al día siguiente, y así sucesivamente, para tener una idea de cuánto reposo necesita ese estilo de tueste en particular. Como dice Matt Perger, fundador de barista Hustle: "úselo cuando sepa bien".

Limpieza

Cepille la cáscara suelta. Limpie el exterior del asador con un paño húmedo no abrasivo y púlalo con un paño seco sin pelusa o una toalla de papel. Si es necesario, aplique un poco de jabón, detergente u otro limpiador no abrasivo sobre el paño húmedo. Desconecte el aparato de la toma de corriente cuando utilice un paño húmedo.

Con el tiempo, se acumularán aceites de café en la cámara de tueste. Recomendamos no limpiar la cámara de tueste hasta que no se note un efecto en el sabor del café tostado. Cuando necesite limpiar la acumulación de aceites de café, retire el colector de cascarilla y limpie el interior con un paño humedecido con un limpiador adecuado. Mueva el paño con el dedo o un palillo.

IMPORTANTE: Tenga especial cuidado de no tocar la punta sensible de la sonda de temperatura, que se introduce parcialmente en la cámara de asado. No limpie la punta de la sonda.

No utilice detergente dentro de la cámara de tueste, ya que el café quedará con sabor a detergente. Los limpiadores adecuados son el detergente Puly™ Caff, Cafetto™ Espresso Clean, Simple Green™ u otro limpiador no cáustico ni abrasivo.



Perfiles de tueste

Un perfil de tueste es una curva que indica al tostador la temperatura exacta requerida en cada momento del tueste. La forma de la curva de perfil de tueste es crucial para determinar el desarrollo del sabor durante el tueste.

Los perfiles de tueste de Kaffelogic no especifican cuándo finalizar el tueste. Este final se controla mediante el nivel de tueste: un número de 0,1 a 5,9 que configura el usuario. Una sola curva de perfil permite obtener diversos estilos de tueste simplemente variando el nivel.

Los niveles de tueste se describen en la sección "Niveles" anterior. Normalmente, querrá ajustar el nivel para cada origen de café hasta lograr exactamente los resultados deseados. El método de prueba y error es eficaz. Recomendamos comenzar con un nivel entre 3.0 y 3.6 si busca un tueste medio. Consulte *la Guía del Tostador Kaffelogic* para obtener instrucciones sobre cómo usar el análisis del tiempo de desarrollo y reducir la necesidad de prueba y error al tostar granos desconocidos.

Si bien el perfil predeterminado es un perfil multiusos que producirá un café fantástico, puedes mejorar aún más los resultados eligiendo un perfil desarrollado específicamente para adaptarse al estilo de granos o al estilo de tueste que deseas.

Para cargar un nuevo perfil de tueste:

1. Visita kaffelogic.com/community para encontrar el perfil que deseas.
2. Descargue el perfil y ábralo con *Kaffelogic Profile Management Studio* (disponible en las páginas de soporte Kaffelogic).
3. Conecte una memoria USB a su computadora y haga clic en Guardar en USB.
4. Retire la memoria USB de su computadora y conéctela a su Kaffelogic Nano 7.
5. Haz clic en *Perfil*. Sigue haciendo clic en *Perfil* hasta que aparezca el perfil que deseas.
6. Haga clic en *Iniciar* para cargar el perfil. Este se cargará y el nivel cambiará al recomendado para ese perfil.
7. Ahora eres libre de modificar el nivel según tus gustos y comenzar a tostar con ese perfil.
8. La memoria USB se puede quitar del tostador (pero conviene mantenerla allí si estás recopilando archivos de registro para tu tostado).

Troncos para asar

Se guardará un registro de tueste si se conecta una memoria USB al tostador durante el tueste. Los registros se guardan automáticamente en la carpeta /kaffelologic/roast-logs/. Inserte la memoria USB en su ordenador para ver el registro.

Abra el archivo de registro con *Kaffelologic Profile Management Studio* (disponible en las páginas de soporte de Kaffelologic). Escriba el nombre de los granos y sus *notas de cata* en la sección de notas de cata, en la pestaña "Acerca de este archivo".

El tostador no fecha los archivos de registro, sino que les asigna números secuenciales. Esto facilita mantenerlos en orden, pero si necesita registrar la fecha real del tueste, debe incluirla en las notas de cata.

Puede verificar que se estén generando registros ejecutando una prueba (consulte la sección "Pruebas" más arriba).

El tostador debería crear la carpeta /kaffelologic/roast-logs/. Sin embargo, si algo falla, puede crear la carpeta usted mismo en su computadora y verificar que se generen los registros (consulte "Pruebas" más arriba). Tenga en cuenta que el Nano 7 solo es compatible con el sistema de archivos FAT/FAT32. El Nano 7 no es compatible con el sistema de archivos exFAT.



Se guardará un registro de asado si hay una memoria USB enchufado al tostador durante un tostado.

Modo temporizador

El tostador tiene un Timer Mode para que puedas usarlo como temporizador de preparación. Pon el tostador en Timer Mode presionando simultáneamente los botones *Perfil* y *Menú*.

Presione nuevamente los botones *Perfil* y *Menú* juntos para volver al modo de tostado automático.

En Timer Mode, el botón *de Inicio* activa y desactiva el temporizador, pero no controla la temperatura ni el ventilador. Los botones de más claro/más oscuro se utilizan para controlar manualmente la temperatura y el ventilador, lo cual puede ser útil al desarrollar perfiles: por ejemplo, se puede observar cómo se fluidifican los granos al hacer funcionar el ventilador sin calor. Incluso se puede realizar un tueste completo manualmente; mientras el temporizador esté en marcha y la temperatura activada, se guardará un archivo de registro.

Reiniciar

Ocasionalmente, la memoria donde se almacenan los detalles del perfil puede dañarse; por ejemplo, un corte de energía durante un tueste podría causarlo. Esto puede provocar que aparezcan caracteres inusuales en la pantalla y que el tostador deje de responder. Para reiniciar el tostador y restaurar la configuración de fábrica, mantenga presionado el botón *de inicio* mientras lo enciende. Si lo hace, deberá cargar su perfil y volver a configurar el nivel seleccionado.

Actualizaciones

Las actualizaciones se pueden descargar desde las páginas de soporte de Kaffelogic. Guarde el archivo de actualización en la carpeta /kaffelogic/firmware/ de una memoria USB. A continuación, inserte la memoria USB en el tostador y reinícielo (es decir, mantenga pulsado el botón *de inicio* mientras enciende el tostador). La actualización del firmware se instalará automáticamente y el nivel y el perfil volverán a sus valores predeterminados. Deberá cargar su perfil y volver a configurar el nivel seleccionado.



EN EL IMPROBABLE CASO DE UNA EMERGENCIA:

Puede detener el asado antes de tiempo presionando el botón *Iniciar* dos veces mientras se está asando.

Detener el tostado antes de tiempo hace que la máquina entre en enfriamiento directo.

(Apagar la máquina también detendrá el asado: entrará automáticamente en modo frío.

abajo si lo vuelves a encender inmediatamente.)

Más información sobre el tostador

1. Compruebe que la cámara de tueste esté vacía antes de añadir los granos verdes. Sostenga la tostadora boca abajo y agítela suavemente para desalojar los granos atascados. Si necesita introducir la mano en la cámara de tueste para desalojar un grano, tenga cuidado de no tocar la sonda del termopar, ya que es frágil.
2. Si cae paja en la cámara de asado, es importante retirarla inmediatamente antes de que entre en el aparato, donde podría provocar un incendio. Si solo quedan algunos trozos de paja en la cámara, sople suavemente para retirarlos. Como alternativa, active el modo temporizador: pulse simultáneamente los botones Perfil y Menú. A continuación, encienda el ventilador con el botón +. Pulse de nuevo los botones Perfil y Menú para detener el ventilador y volver al modo automático.
3. Si se derrama cascarilla sobre la superficie de trabajo, límpiela antes de usar el tostador. Esto evita que entre en las ranuras de entrada de aire de la base.
4. Si una sustancia granulada o en polvo, como arroz o harina, entra en la cámara de tostado, debe solicitar a un técnico que desarme y limpie el aparato antes de volver a usarlo. Esto se debe a que estas sustancias pueden filtrarse entre las aletas y llegar al elemento o al motor del ventilador del interior del aparato.
5. La sonda de temperatura no está protegida. Esto proporciona un seguimiento preciso del perfil, pero a costa de que la punta de la sonda sea vulnerable a daños. La punta sobrevivirá cientos de ciclos de tueste si se vierten los granos dentro y fuera de la cámara, pero si se introduce la mano para limpiar o desatascar granos atascados, se debe tener cuidado de no tocar la punta de la sonda. Si se daña la punta de la sonda, el tostador no funcionará. La sonda se considera una pieza de desgaste y la garantía no cubre los daños. Un técnico de servicio puede reemplazarla.
6. El tostador está diseñado para usarse con voltajes de suministro típicos en Nueva Zelanda y Australia, entre 230 y 240 voltios. Si bien es seguro conectarlo a voltajes de suministro más bajos, como los que se encuentran típicamente en Europa (210 a 220 V), no hay suficiente energía disponible por debajo de 220 voltios para garantizar siempre un tostado perfecto. El tostador emitirá una advertencia si el voltaje es mínimo. Esto puede ocurrir ocasionalmente en zonas residenciales alejadas del transformador de suministro más cercano y, a veces, en edificios comerciales con largas líneas de alimentación desde el tablero principal. En la mayoría de los casos, se puede continuar con el tostado, pero se recomienda registrar el tostado para ver si el tostador tiene dificultades para alcanzar la temperatura requerida por el perfil de tueste.
7. Se recomienda enchufar el tostador directamente a la corriente sin usar un cable alargador. El voltaje puede disminuir después de que el tostador haya realizado la comprobación. Si usa un cable alargador, especialmente uno largo, debe registrar el tostador para ver si tiene dificultades para alcanzar la temperatura requerida.
8. Si la tostadora se interrumpe durante un tueste (por ejemplo, si apagas accidentalmente el interruptor de la pared), al volver la electricidad, comenzará a enfriarse. Esto suele significar que los granos se arruinarán, a menos que hayas interrumpido el tueste cuando la temperatura estaba por debajo de los 27 °C o que el tueste estuviera casi terminado.

Garantía y cómo utilizar el producto

Los productos cuentan con el periodo de garantía legal estándar. Esta garantía no es transferible y no es posible la compensación económica en efectivo. La garantía no cubre los productos que hayan sido utilizados de forma distinta a la especificada en este manual de instrucciones.

La garantía tampoco cubre:

- Daños derivados de un uso inadecuado, falta de cuidado o cualquier otro uso para fines no mencionados en este manual.
- Daños en la apariencia externa, daños causados por corrosión o desgaste gradual.

Cualquier intervención o reparación realizada por personas no autorizadas conlleva la anulación de la garantía del producto.

Vendedor e importador: NajTrade s.r.o., Húskova 31, 04023 Košice, IČO: 50590502.

