

Flair Café Kettle

Instrucciones de uso

Cómo empezar a utilizar su Cafetera

La introducción rápida

Gracias por comprar la Cafetera de Flair Espresso. Nos esforzamos por hacer

Preparar un espresso es fácil, económico y divertido. Un hervidor es un componente clave en cualquier hogar.

bar de espresso, y estamos muy contentos de que haya elegido preparar su café con Flair.

Este modelo de Flair Café Kettle es solo para sistemas de 220 V y solo se mostrará

Unidades de temperatura en Celsius. El software del Café Kettle está diseñado para ser fácil y

Intuitivo. Hay tres funciones para elegir, con más instrucciones en la

páginas siguientes:

- Hervido rápido: calienta el agua para preparar a una temperatura seleccionada y luego se apaga.
- CALIENTE: calienta el agua de preparación a una temperatura seleccionada y luego mantiene esa temperatura durante 30 minutos antes de apagarse.
- Combo de ebullición rápida y calentamiento: calienta el agua de preparación a 100 °C y luego la devuelve a una temperatura CALIENTE seleccionada durante 30 minutos antes de apagarse.

Se ajusta como un guante

Cómo conectar el hervidor a la base de alimentación



1 - Posición del asa de la tetera

Su Cafetera encaja en la base con el asa orientada hacia la pantalla y los controles. No encaja en la base de alimentación en ninguna otra posición.

Una vez en la base, el hervidor gira aproximadamente 15° hacia la izquierda o hacia la derecha para garantizar una buena visibilidad de la pantalla y los controles. No importa si eres zurdo o diestro: ¡lo tenemos cubierto!

¿Qué hay en una tetera?

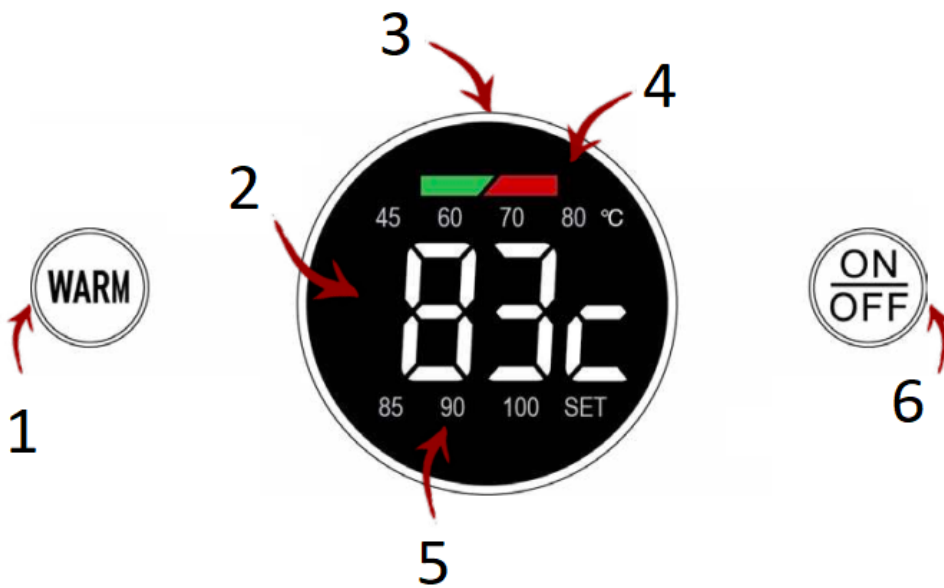
Partes de la tetera que debes conocer



1. Tapa
2. Manejar
3. Perilla de control y pantalla
4. Marcas de nivel de llenado
5. Base de poder
6. Canalón
7. Cable de alimentación

Prepara tu mejor vida

Funcionalidad básica del hervidor



1. **Botón Calentar:** inicia la función CALENTAR, toque para alternar entre temperaturas preestablecidas
2. **Visualización de temperatura:** temperatura actual y objetivo
3. **Perilla de control:** derecha para aumentar, izquierda para disminuir
4. **Luz indicadora de acción:** parpadea en rojo para calentar, parpadea en verde para calentar
5. **Configuración de temperatura preestablecida:** muestra temperaturas preestablecidas, no siempre visibles
6. **Botón de ENCENDIDO/APAGADO:** inicia la función Quick Boil, cancela cualquier modo y se activa desde el modo de suspensión.

Usando el modo Quick Boil

A algunos les gusta rápido y caliente

El modo Quick Boil le permitirá preparar café rápidamente. La configuración predeterminada es de 100 °C, pero puede seleccionar una temperatura específica girando la perilla después de presionar el botón de encendido/apagado. Una vez seleccionada una nueva temperatura Quick Boil, esta se guardará en la memoria del hervidor hasta que se seleccione otra, o hasta que se restablezca la configuración predeterminada desenchufando el hervidor. Para usar el modo Quick Boil, siga los pasos a continuación.



Toque el botón ENCENDIDO/APAGADO para iniciar el modo Quick Boil.

(Si la pantalla está en modo de suspensión, primero toque ENCENDIDO/APAGADO para reactivar la pantalla.)



Se mostrará 100 si no se ha medido ninguna otra temperatura Quick Boil seleccionado. Si lo desea, seleccione otra temperatura girando perilla. 100°C desaparecerá.



Una vez seleccionada la temperatura, el hervidor emitirá un pitido para comenzar a calentar. La luz indicadora de acción parpadeará en rojo mientras se calienta. La pantalla de temperatura parpadeará entre la temperatura actual y la temperatura objetivo.



Una vez que se alcanza la temperatura deseada, el hervidor emitirá 2 pitidos. La calefacción se apagará y no se producirá ningún calentamiento. Después de 30 segundos, la pantalla pasará al modo de suspensión.

Nota: Si selecciona una temperatura inferior a la temperatura actual del agua en el hervidor, el modo Quick Boil se cancelará.

Uso del modo cálido

A otros les gusta cálido y acogedor.



Toque el botón CALENTAR para iniciar el modo Quick Boil. Continúe tocando el botón CALENTAR para recorrer los ajustes preestablecidos disponibles temperaturas 45/60/70/80/85/90°C.



Si no desea utilizar una temperatura preseleccionada, seleccione una temperatura específica girando la perilla. SET se iluminará y su temperatura se verá en la pantalla de temperatura.



Una vez seleccionada la temperatura, el hervidor emitirá un pitido para comenzar a calentar. La luz indicadora de acción parpadeará en rojo mientras se calienta. Si se utiliza una temperatura preestablecida, esta se iluminará y La pantalla de temperatura mostrará solo la temperatura actual. Si se utiliza un SET temperatura, la pantalla de temperatura parpadeará entre la temperatura actual y la temperatura



Una vez que se alcanza la temperatura deseada, el hervidor emitirá 2 pitidos. La luz indicadora de acción parpadeará en verde mientras se calienta. La tetera mantendrá el agua caliente a la temperatura seleccionada durante 30 minutos.

Nota: Si selecciona una temperatura CALIENTE inferior a la actual, el hervidor reducirá la temperatura lentamente hasta alcanzar la temperatura deseada. Luego, se calentará durante 30 minutos antes de volver al modo de suspensión.

Uso del modo combinado Quick Boil y cálido

Lo mejor para purificar agua que podría ser peligrosa



Toque el botón ENCENDIDO/APAGADO y luego el botón CALENTAR (Si la pantalla está en modo de suspensión, primero toque ENCENDIDO)

entonces



Seleccione una temperatura CALIENTE girando la perilla o tocando el botón CALENTAR para elegir una temperatura preestablecida. Seleccione La temperatura específica con la perilla se iluminará SET.



Una vez seleccionada la temperatura, el hervidor emitirá un pitido para comenzar a calentar. La luz indicadora de acción parpadeará en rojo mientras se calienta a 100 °C. La pantalla de temperatura actual mostrará el aumento de temperatura. Si se selecciona la temperatura SET, la pantalla parpadea entre la temperatura actual y la temper



Una vez que el agua alcance el punto de ebullición, la tetera emitirá dos pitidos. El hervidor permitirá que el agua se enfríe a la temperatura CALIENTE seleccionada. Mantendrá el agua caliente durante 30 minutos. La luz indicadora de acción parpadeará en verde mientras se calienta.

Una mente propia

Tu tetera tiene memoria

Su hervidor tiene memoria propia, lo que significa que puede guardar ajustes y selecciones previas, como la temperatura Quick Boil y la temperatura de calentamiento. En modo de suspensión, el hervidor conservará estas selecciones. Para restablecer los valores predeterminados, simplemente desenchufe el hervidor de la toma de corriente y vuelva a enchufarlo. Esto restaurará los valores predeterminados, específicamente 100 °C para el hervor rápido.

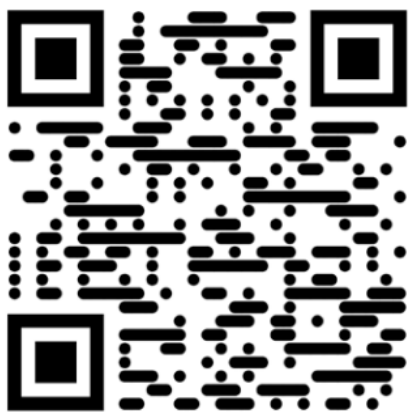
No se puede ser demasiado cuidadoso

Advertencias básicas a tener en cuenta

- Asegúrese de que el nivel de agua esté entre el mínimo y el máximo, como se indica en las paredes del hervidor. No lo llene demasiado ni demasiado poco. Un hervidor demasiado lleno puede salpicar agua hervida. Un hervidor demasiado lleno puede quemar la resistencia.
- No cubra las rejillas de ventilación de la tapa del hervidor.
- Nunca sumerja el hervidor en agua. Asegúrese de que el puerto de conexión entre la base y el hervidor permanezca seco.
- Sujete siempre el hervidor por el asa, nunca por el cuerpo, que estará extremadamente caliente después de su uso y puede provocar quemaduras.
- No presione con demasiada fuerza la tapa del hervidor. Podría salir agua hirviendo.
- Este dispositivo no está diseñado para niños y no es seguro para su uso. Tome las precauciones de seguridad adecuadas cuando haya niños presentes.
- Tenga cuidado con todos los cables y enchufes para garantizar que el hervidor esté en un lugar seguro. Nunca deje cables colgando del borde de una encimera o mesa.
- Nunca hierva ni coloque ningún líquido en el hervidor que no sea agua.
- Nunca invierta completamente la tetera. Podría salir agua por las rejillas de vapor o la tapa podría soltarse.
- No abra la tapa cuando haya agua hirviendo o caliente en el interior.
- Asegúrese de colocar el hervidor únicamente sobre una superficie sólida y nivelada.
- Es posible que sea necesario descalcificar su hervidor de vez en cuando. Antes de limpiarlo o descalcificarlo, asegúrese de que esté apagado y frío.
- No intente levantar la tetera por la tapa.
- Al usar el hervidor, asegúrese de no colocarlo debajo de un mueble ni cerca de una pared. El contacto constante con el vapor puede dañar las superficies. Se recomienda una distancia de 30 cm.

El servicio al cliente de clase mundial de Flair está a un paso

Solucione los problemas de su hervidor de café



Contáctenos directamente: <https://flairespresso.com/contact/>

Garantía y cómo utilizar el producto

Los productos cuentan con el periodo de garantía legal estándar. Esta garantía no es transferible y no es posible la compensación económica en efectivo. La garantía no cubre los productos que hayan sido utilizados de forma distinta a la especificada en este manual de instrucciones.

La garantía tampoco cubre:

- Daños derivados de un uso inadecuado, falta de cuidado o cualquier otro uso para fines no mencionados en este manual.
- Daños en la apariencia externa, daños causados por corrosión o desgaste gradual.

Cualquier intervención o reparación realizada por personas no autorizadas conlleva la anulación de la garantía del producto.

Vendedor e importador: NajTrade s.r.o., Húskova 31, 04023 Košice, IČO: 50590502.

